

INSTRUKTION

MONTERA A2 LÅSSATS

MOLOK DOMINO & CLASSIC 2G

Innehåll:

- Låsdel – bas
- Låsdel – överdrag
- Låsdel – motstycke
- 1st distansplatta
- 1st stödring
- 2st cylinderdistans
- 3st cylinderadapter
- 2st skruv, kullrig hex 12mm
- 4st skruv, kullrig hex 20mm
- 2st skruv, cylindrisk hex 20mm
- 4st bricka
- 4st mässinggänga

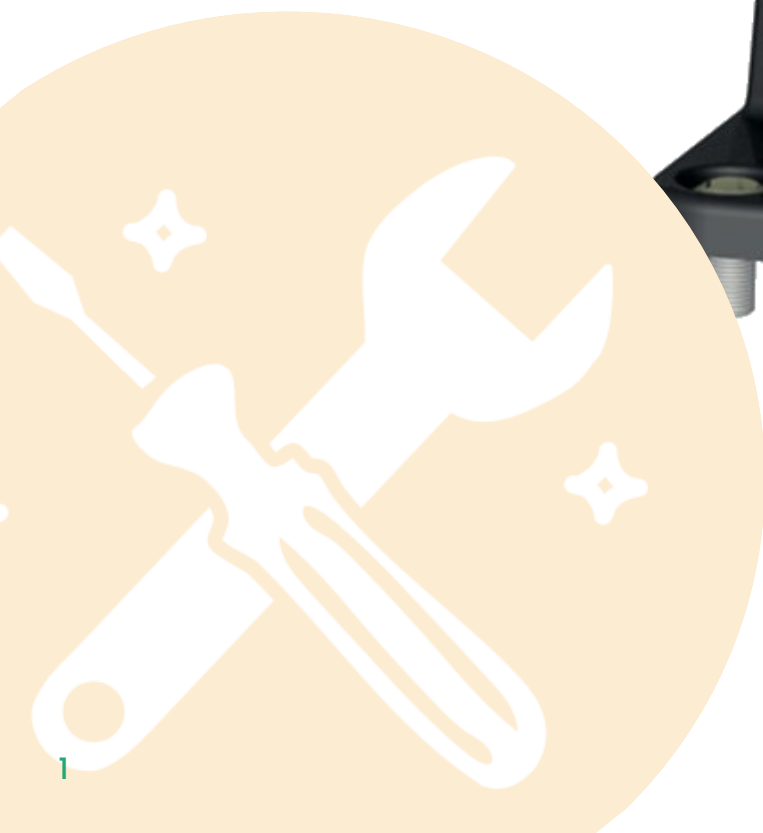
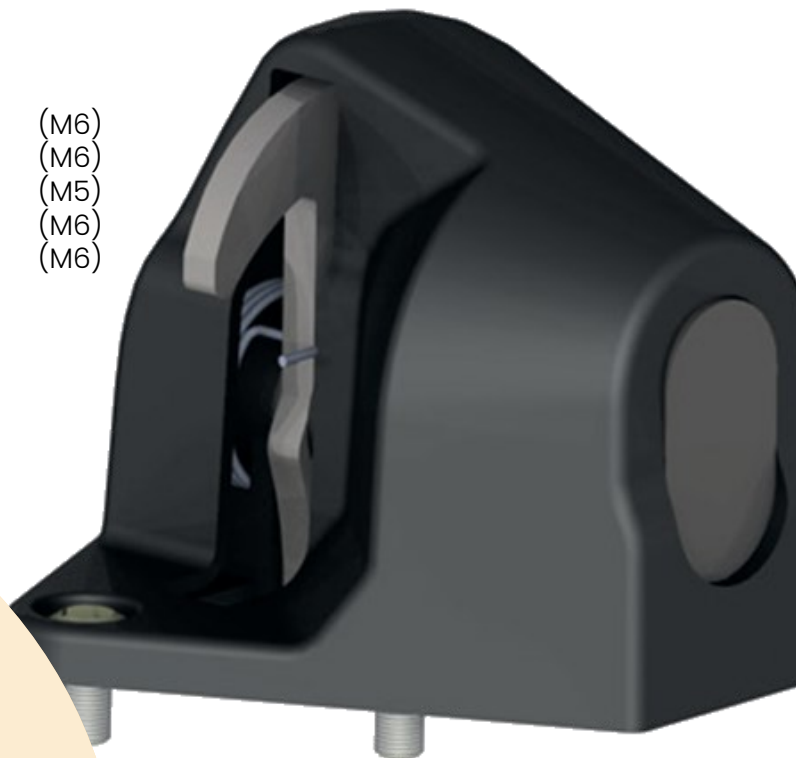
(M6)

(M6)

(M5)

(M6)

(M6)



INSTRUKTION

MONTERA A2 LÅSSATS

MOLOK DOMINO & CLASSIC 2G

Komponenter



INSTRUKTION

MONTERA A2 LÅSSATS

MOLOK DOMINO & CLASSIC 2G

Välja rätt låscyliner

A2-låssats är kompatibel med ett flertal olika låscyliner.

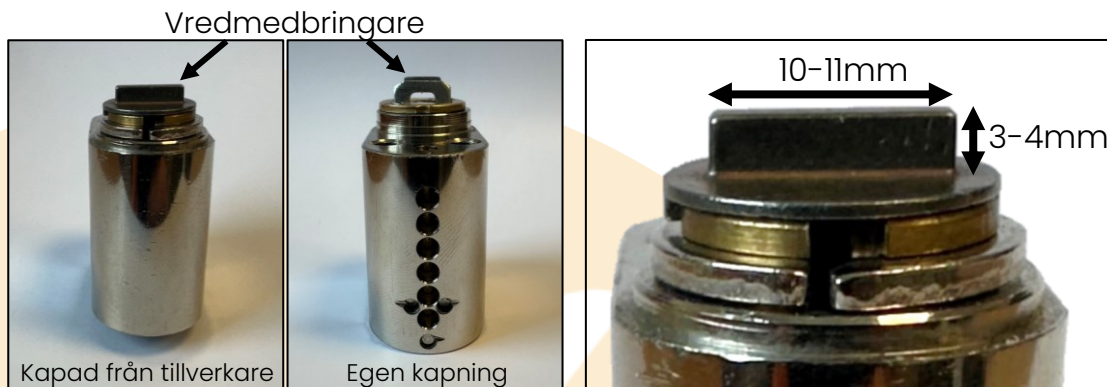
Viktigt att låscyliner är monterad med korrekta cylinderdistanser & cylinderadapttrar för att undvika felfunktion och haveri.

Vredmedbringare

Det finns olika typer av vredmedbringare, beroende på vilken låscyliner som används. Det finns vredmedbringare som är kapade från tillverkare & det finns vredmedbringare som man själv kapar till önskad längd.

För att låscylinern skall passa med A2-låssats behöver vredmedbringaren vara mellan 10-11mm bred & 3-4mm lång.

Uppfylls ej måtten finns risk att låset går sönder efter en tids användning.

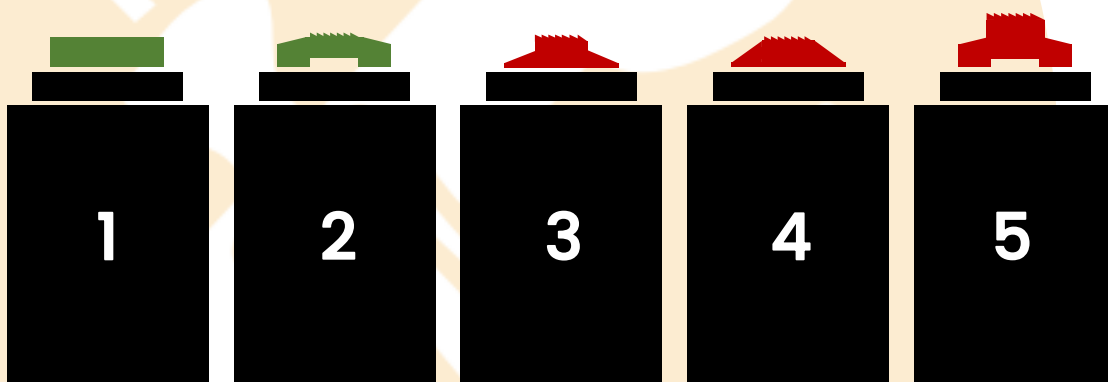


Observera att vredmedbringare behöver vara 10-11mm bred **hela** längden.

Smalnar medbringaren av kommer sannolikt låset haverera efter en tids användning.

På exempel nedan är endast medbringare som ser ut som figur 1 & 2 godkända för att användas i A2-låssatsen.

Medbringare som ser ut som figur 3, 4 & 5 skall **ej** användas.



INSTRUKTION

MONTERA A2 LÅSSATS

MOLOK DOMINO & CLASSIC 2G

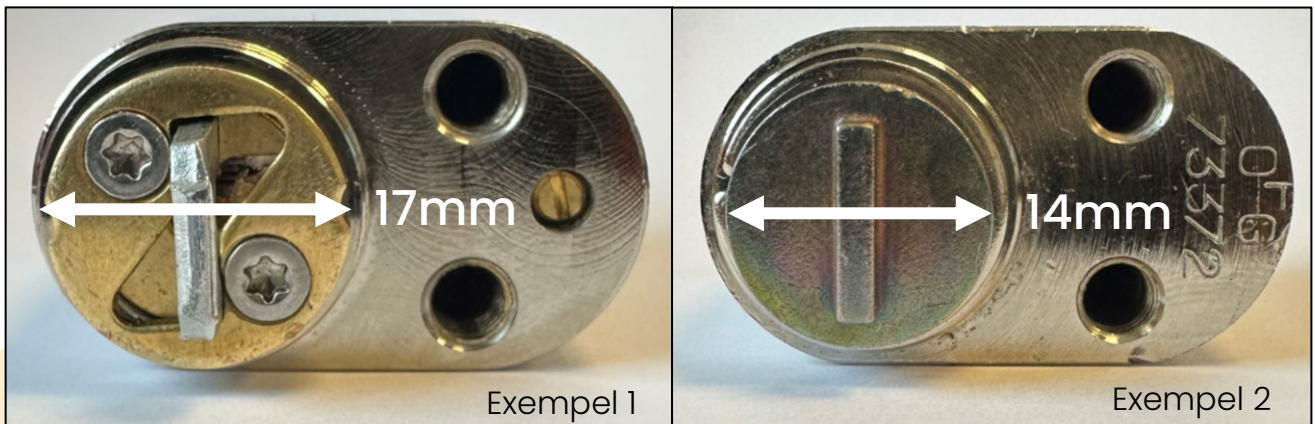
Välja rätt cylinderadapter & cylinderdistans

I A2-låssats finns det finns olika cylinderadaptar - allt för att möjliggöra användningen utav olika låscylinrar.

Samtliga av dessa adaptar är märkta med en bokstav (A B C).

Cylinderadaptaren behöver ligga an korrekt på vredmedbringarens bas för att A2-låssats skall fungera korrekt.

I exempel nedan har vi låscylinrar med olika stora medbringarbasar:



Denna låscylinrar har en bredare medbringarbas - cylinderadapter A passar bäst.

Denna låscylinrar har en mindre medbringarbas - cylinderadapter B passar bäst.

Dom vanligaste adaptarna som används är A & B.

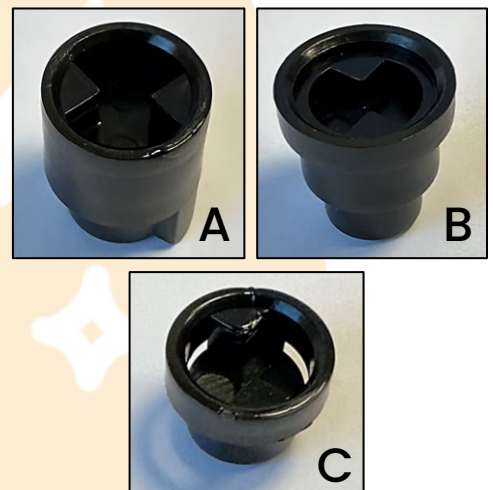
B används när medbringarbasen passar inuti adaptaren.

Exempel 2 har en mindre medbringarbas där adaptaren B sluter tätt runt ytterkanten på medbringarbasen.

A används när B är för liten för att sluta tätt runt medbringarbasens ytterkant.

A är har ingen kant och denna används när medbringarbasen är bredare - som exempel 1.

Adapter C används sällan - vissa äldre iLOQ-cylinrar kan dock passa med C.



INSTRUKTION

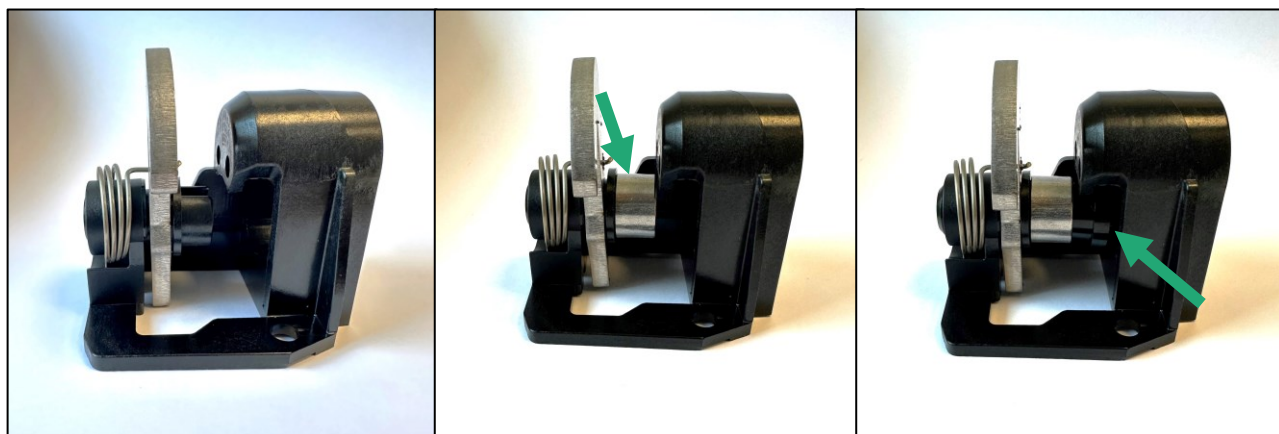
MONTERA A2 LÅSSATS

MOLOK DOMINO & CLASSIC 2G

Välja rätt cylinderadapter & cylinderdistans

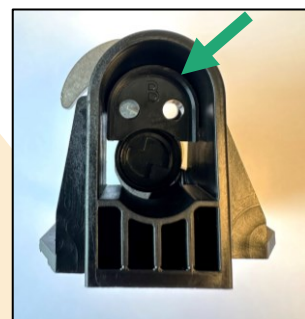
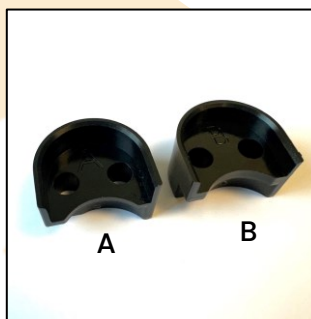
När du hittat vilken cylinderadapter som passar till låscylindern är det dags att börja montera ihop låset.

Montera stödringen på låsbasen och trä i cylinderadaptern genom stödringen.



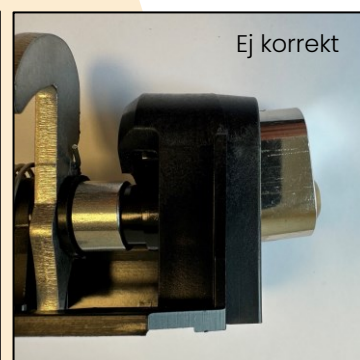
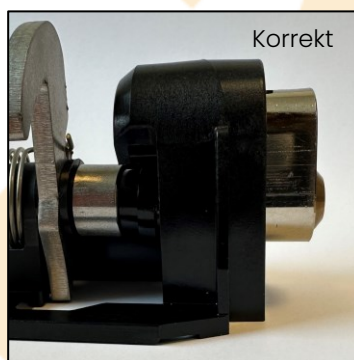
Det finns 2 olika varianter av cylinderdistanser – märkta med en bokstav (A B).

Cylinderdistans B är vanligast och används på både exempel 1 & 2. Cylinderdistansen sitter ovanför cylinderadaptern.



När man väljer vilken cylinderdistans som skall användas monteras låscylindern i låsbasen – tillsammans med en cylinderdistans.

Sitter låscylindern relativt stadigt och inte går att vicka upp för mycket är det korrekt cylinderdistans monterad.



INSTRUKTION

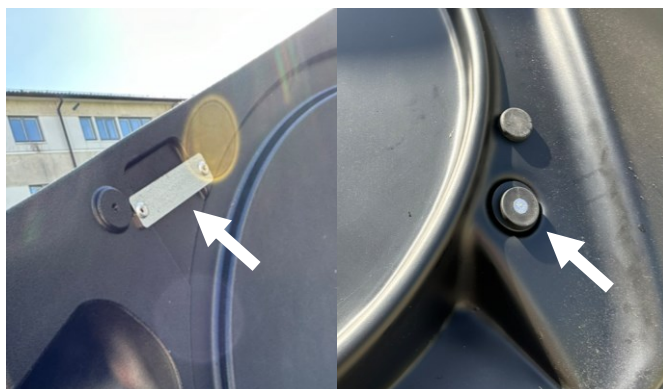
MONTERA A2 LÅSSATS

MOLOK DOMINO & CLASSIC 2G

1

Ska A2-låssats eftermonteras på en behållare som ej tidigare haft låssats kan det sitta en magnet + mothåll som gör att inkastluckan ej blåser upp. Dessa skall avlägsnas för att låssatsen skall kunna låsa rätt (se bild för placering).

Magneten och mothållet kan vara placerad olika, vissa magneter sitter på inkastluckan, vissa sitter på locket.



2

Skruva fast låscylinern i låsbasen med 2st skruv 20mm med cylindriskt huvud (M5)

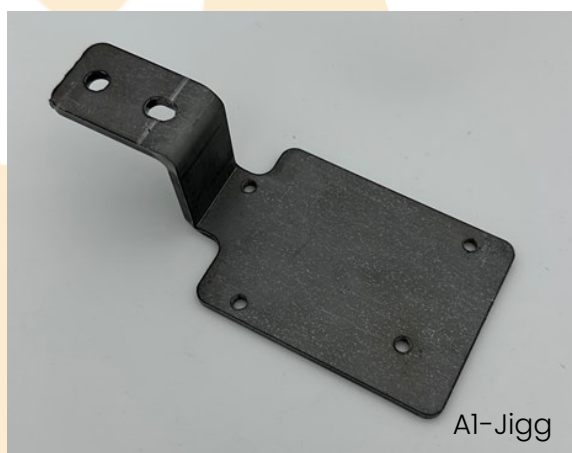
Använd Loctite 2400 Threadlocker eller motsvarande på skruvarna.



3

Är locket ej låsförberett behövs en A2-Jigg användas för att hålen ska hamna korrekt.

Är locket låsförberett är redan dessa hål borrade från fabrik kan du hoppa fram till steg 11.



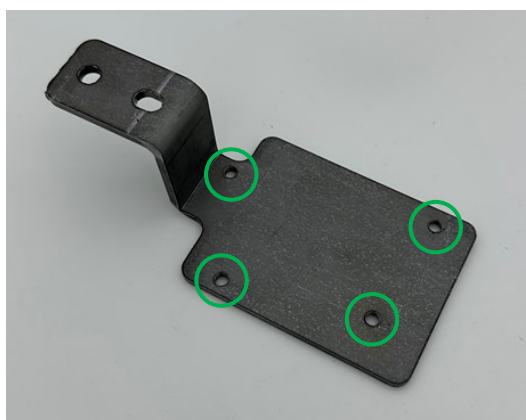
INSTRUKTION

MONTERA A2 LÅSSATS

MOLOK DOMINO & CLASSIC 2G

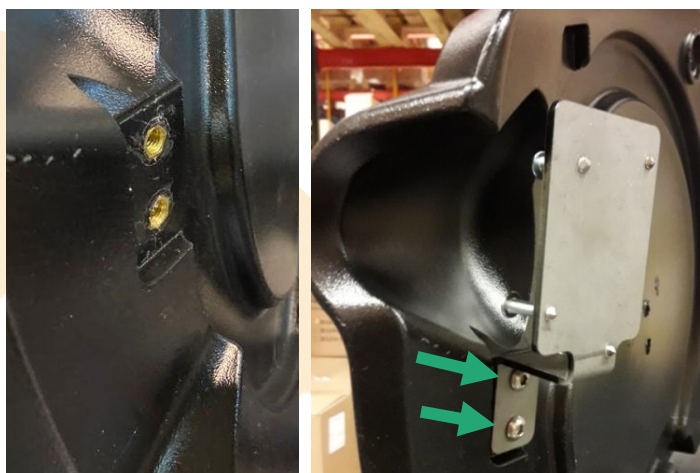
4

Montera skruvar i jiggens minsta hål (dessa är till för att göra markeringar i locket där borrning skall utföras).



5

Skruva dit jiggen på inkastluckan. Använd de korta M6 skruvarna.



6

Lägg ner inkastluckan & tryck till så skruvarna gör markeringar i locket.



INSTRUKTION

MONTERA A2 LÅSSATS

MOLOK DOMINO & CLASSIC 2G

7

Kontrollera att det finns 4 st markeringar i locket.
Vid behov kan skruven justeras upp & ner för att samtliga skruvspetsar skall lämna en markering.



8

Borra på markeringarna med ett litet borrhål (2-4mm).



9

Borra upp hålen med ett 10mm borrhål.



INSTRUKTION

MONTERA A2 LÅSSATS

MOLOK DOMINO & CLASSIC 2G

10

Skruva fast mässinggångorna & skruva bort jiggen.



11

Installera distansplattan & låsbasen på behållarens lock med 2st skruv 20mm med kullrig skalle (M6) i hålen längs ut.

Använd Loctite 2400 Threadlocker eller motsvarande på skruvarna.



12

Installera låsöverdraget med 2st skruv 20mm med kullrig skalle (M6) i de bakre hålen.

Använd Loctite 2400 Threadlocker eller motsvarande på skruvarna.



INSTRUKTION

MONTERA A2 LÅSSATS

MOLOK DOMINO & CLASSIC 2G

13

Installera motstycket på inkastluckan med 2st skruv 12mm (M6).

Vid behov kan brickorna användas som distans.

Använd Loctite 2400 Threadlocker eller motsvarande på skruvarna.



14

Stäng inkastluckan & testa så låset fungerar som det ska.

Rotera nyckeln medsols för att öppna låset.



INSTRUKTION

MONTERA A2 LÅSSATS

MOLOK DOMINO & CLASSIC 2G

15

Om låset ej går i lås kan det behövas viss justering. Det görs genom att lossa lite på skruvarna till motstycket och testa att flytta motstycket lite (det finns viss spelrum).

Det går även att lossa låsbasen för att gör mindre justeringar i positionen.

Efter att ha hittat korrekt position på samtliga låskomponenter kan skruvarna säkras med Loctite 2400 Threadlocker eller motsvarande.

